



Федеральное государственное бюджетное образовательное  
учреждение высшего образования  
«ПЕНЗЕНСКИЙ ГОСУДАРСТВЕННЫЙ УНИВЕРСИТЕТ»



**АПРОБАЦИЯ**  
проектов учебных пособий,  
мультимедийного сопровождения и  
методических рекомендаций  
по организации обучения  
инвалидов по слуху в  
образовательных организациях  
высшего образования

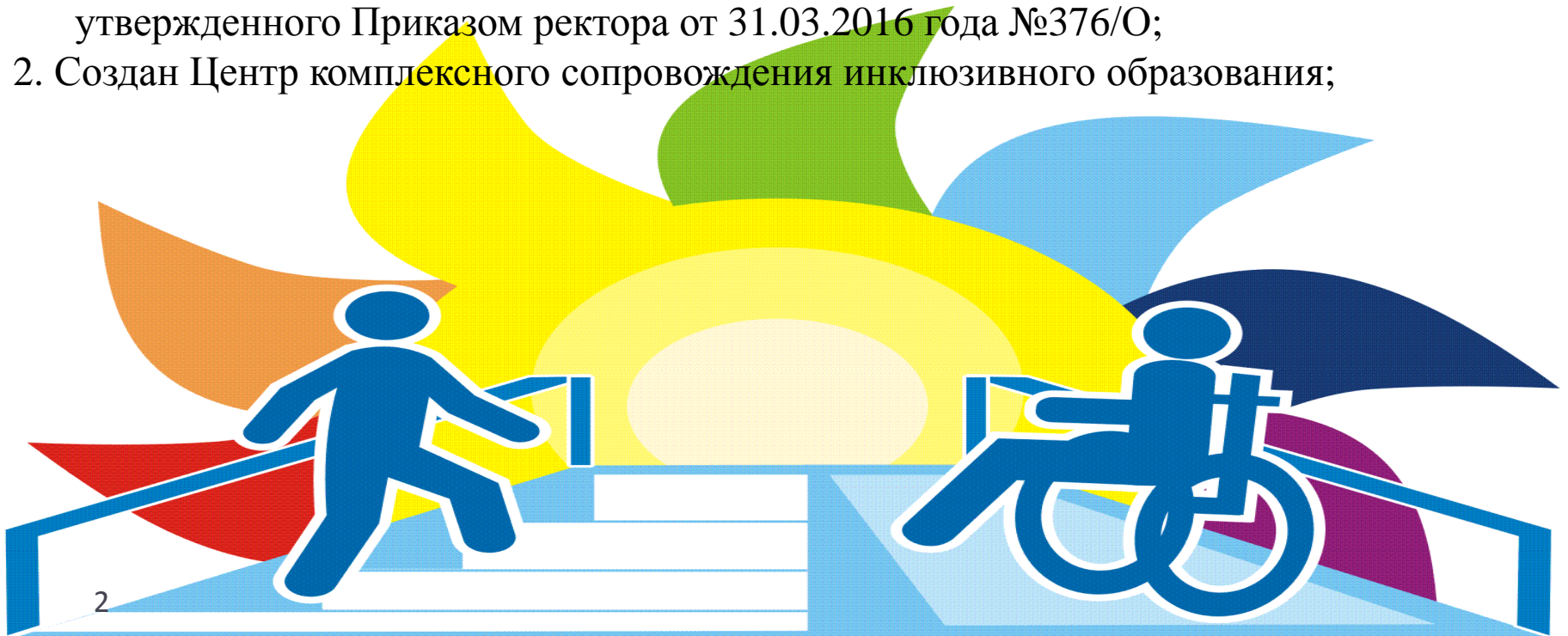
**Симакова Оксана Сергеевна,**  
к.п.н., директор Центра комплексного сопровождения инклюзивного образования,  
доцент кафедры «Педагогика и психология»  
учитель-дефектолог, сурдопедагог высшей квалификационной категории

# Инклюзивное образование

**На 01 апреля 2017 года в ПГУ обучается 144 студента с ограниченными возможностями здоровья.**

В целях создания условий инклюзивного образования для обучения инвалидов и лиц с ограниченными возможностями здоровья в университете:

1. Разработан План мероприятий («Дорожная карта») по повышению значений показателей доступности для инвалидов объектов и услуг в ФГБОУ ВО ПГУ, утвержденного Приказом ректора от 31.03.2016 года №376/О;
2. Создан Центр комплексного сопровождения инклюзивного образования;



# Центр комплексного сопровождения инклюзивного образования

Основными направлениями деятельности являются:

1

Нормативно-правовое

2

Методическое

3

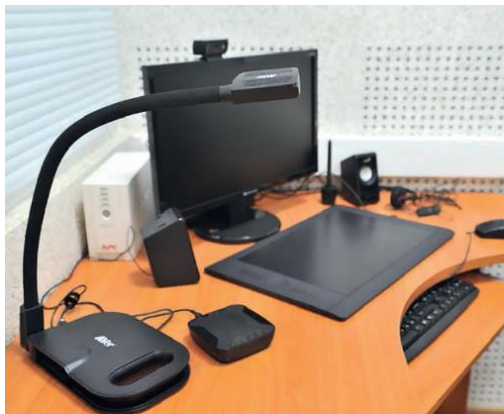
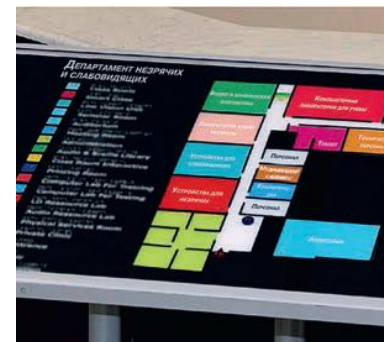
Организационное

4

Кадровое

5

Информационное



# А П Р О Б А Ц И Я



# АЛГОРИТМ ПРОВЕДЕНИЯ АПРОБАЦИИ

1. Ознакомление участников апробации с критериями, по которым будет проводиться апробация учебного пособия, мультимедийного сопровождения и методических рекомендаций по организации обучения инвалидов по слуху образовательных организациях высшего образования.

2. Знакомство участников апробации с проектами учебного пособия, мультимедийного сопровождения и методических рекомендаций по организации обучения инвалидов по слуху в образовательных организациях высшего образования, методической документацией, обеспечивающей проведение апробации.

3. Знакомство участников апробации с методической документацией, обеспечивающей проведение апробации.

4. Индивидуальное исследование экспертами (участниками апробации) педагогической, методической, управленческой, материально-технической обеспеченности процесса апробации проектов учебного пособия, мультимедийного сопровождения и методических рекомендаций по организации обучения инвалидов по слуху в образовательных организациях высшего образования.

# АЛГОРИТМ ПРОВЕДЕНИЯ АПРОБАЦИИ

5. Получение участниками апробации ПАМЯТКИ участника апробации.

6. Непосредственное проведение апробации проектов учебного пособия, мультимедийного сопровождения и методических рекомендаций по организации обучения инвалидов по слуху в образовательных организациях высшего образования.

7. Мониторинг хода проведения апробации (по установленной форме), получение консультационной и учебно-методической помощи по реализации апробации.

8. Заполнение опросников, форм заключения на учебное пособие, мультимедийное сопровождение, методические рекомендации (по установленной форме).

# МОНИТОРИНГ ХОДА ПРОВЕДЕНИЯ АПРОБАЦИИ

Мониторинг хода проведения апробации предусматривает оценку выполнения мероприятий, указанных в программе апробации, соответствия фактических сроков проведения апробации плановым срокам.

**период с 1 марта по 10 мая 2017 года:**

1. Предоставление отчетов о выполнении каждого этапа апробации по установленной форме, не реже 1 раза в месяц, а также по окончании каждого из этапов апробации (в соответствии с установленными планом сроками).
2. Указывалось в табличной форме наименование этапа апробации, плановые сроки выполнения этапа и ожидаемые (запланированные) результаты в соответствии с программой апробации и результаты апробации.
3. Выдерживались фактические сроки выполнения и результаты апробации.

**1. Заполнение формы обратной связи по окончании апробации всеми представителями рабочей группы.**



## ЭТАПЫ:

1. **ОПРОСНИК ДЛЯ ПРОВЕДЕНИЯ АПРОБАЦИИ** проекта методических рекомендаций по организации обучения инвалидов по слуху
2. **ОПРОСНИК ДЛЯ ПРОВЕДЕНИЯ АПРОБАЦИИ** проекта мультимедийного сопровождения по организации обучения инвалидов по слуху
3. **ОПРОСНИК ДЛЯ ПРОВЕДЕНИЯ АПРОБАЦИИ** проекта учебного пособия по организации обучения инвалидов по слуху
4. Метод экспертных оценок
5. Мозговой штурм
6. Оформление результатов экспертизы и оценивания
7. Обобщение рассмотренных в ходе апробации вопросов
8. Описание выявленных достоинств, преимуществ и недостатков
9. Аналитическая записка о проведении апробации учебного пособия по организации обучения инвалидов по слуху
10. Аналитическая записка о проведении апробации мультимедийного сопровождения по организации обучения инвалидов по слуху
11. Аналитическая записка о проведении апробации методических рекомендаций по организации обучения инвалидов по слуху
12. **ЭКСПЕРТНОЕ ЗАКЛЮЧЕНИЕ** по результатам апробации учебных пособий, мультимедийного сопровождения и методических рекомендаций по организации обучения инвалидов по слуху.





# РЕЗУЛЬТАТЫ

## Структура и оформление:

1. в соответствии с предъявляемыми требованиями ГОСТ;
2. имеются все разделы, содержание которых отвечает требованиям актуальных нормативно-правовых документов в области образования инвалидов по слуху;
3. разработано с учетом отечественного и зарубежного опыта по организации обучения инвалидов по слуху в образовательных организациях, в том числе реализующих адаптированные образовательные программы;
4. доступно всем педагогическим работникам, в т.ч. глухим преподавателям – носителям русского жестового языка;

## Содержание:

1. разработано с учетом лучших практик по организации обучения инвалидов по слуху в образовательных организациях высшего образования;
2. разработано с учетом существующих нормативных, правовых, финансовых, организационных механизмов организации обучения детей-инвалидов по слуху в образовательных организациях, в том числе реализующих адаптированные образовательные программы;
3. обладает методологическим и методическим единством

**ВЫВОД :** Проекты имеют инновационную сущность и отображают современные подходы к обучению инвалидов по слуху

## Проект мультимедийного сопровождения:

1. Готовый Видеоконтент для размещения в информационных системах, предназначенных для дистанционного обучения. ( ИЛИ ЭИОС – УРА!!!!) - кто проходил процедуру аккредитации тот поймёт;
2. Части видеоконтента мультимедийного сопровождения соответствует содержанию учебных пособий;
3. Обеспечивает полный цикл обучения теоретическим знаниям и проверку знаний в соответствии с материалом учебного пособия включать контрольные проверочные материалы;
4. обеспечивает возможность изучения материала (наличие прямых ссылок между связанными по смыслу фрагментами учебного материала);
5. Высокое качество перевода на русский жестовый язык;
6. разработано с учетом особенностей психофизического развития, индивидуальных возможностей и состояния здоровья инвалидов по слуху



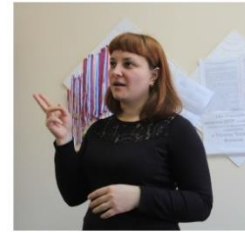
Как



вас



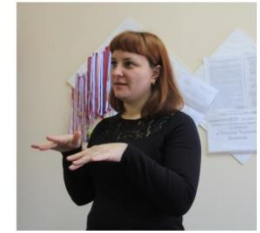
зовут?



Как



у вас



дела?

# РЕКОМЕНДАЦИИ

Усилить глубину методических аспектов.

Методическая часть внутри проектов представляются собой развернутую аннотационную составляющую (методы направленные на корректирование нарушенного функционала)

Вопросы задаваемые по разделам разбить на структурные единицы.

Широта спектра вызывала споры и заставила экспертов искать информацию в дополнительных источниках.

Зарубежная практика представлена только одной страной - США.

Обзор лучших отечественных практик представлен – по различным региональным центрам, а зарубежных – в целом по стране.

Не представлена обобщенная оценка отечественной и зарубежной практики реализации моделей образования инвалидов и т.д.



Благодарю за внимание!

